

PLANETE BOLINGO

Fiche technique

01/07/2022



Durée totale du set : De 1h20 à 2 heures (à définir avec l'organisateur)

Directeur artistique : Sanche Parra
Régie générale et son : Fabien RICHARD

NOTE D'INTENTION

PLANETE BOLINGO c'est un groupe de POP SKA, une musique festive et engagée, résolument ouverte sur le monde.

C'est quatre musiciens qui mettent leurs âmes à nue pour donner le meilleur d'eux même.

Plus qu'un groupe, c'est une famille qui va tout donner sur scène pour vous faire bouger le corps et l'esprit !

www.planetebolingo.com

ADAPTATION

L'ensemble de ces dispositions constituent la fiche technique définitive faisant partie intégrante du contrat.

Ce document est la fiche technique type adaptée à un lieu standard.

Elle pourra être modifiée, selon les lieux, par des précisions et des adaptations, qu'après accord du régisseur général du groupe.

Des adaptations exceptionnelles pour des plateaux plus petits pourront être réalisées, en accord avec le directeur artistique (gérant également la mise en scène).

Une fiche technique complète du lieu devra être envoyée au plus tôt, ainsi que des plans à l'échelle (en pdf, si possible vue de dessus et coupe) du plateau, de la salle, avec les positions des perches, du gradins et des accroches possibles.

CONTACTS

Directeur Artistique : Sanche Para

07 85 61 35 57

planetebolingo@gmail.com

Régisseur Son : Fabien RICHARD

06 07 27 75 45

planetebolingo@gmail.com

MEMBRES DU GROUPE



DISPOSITIF SCENIQUE

Dimensions minimales plateau :

- Ouverture : 6m
- Largeur mur à mur : 8m
- Profondeur : 5m
- Hauteur sous grill : 4m

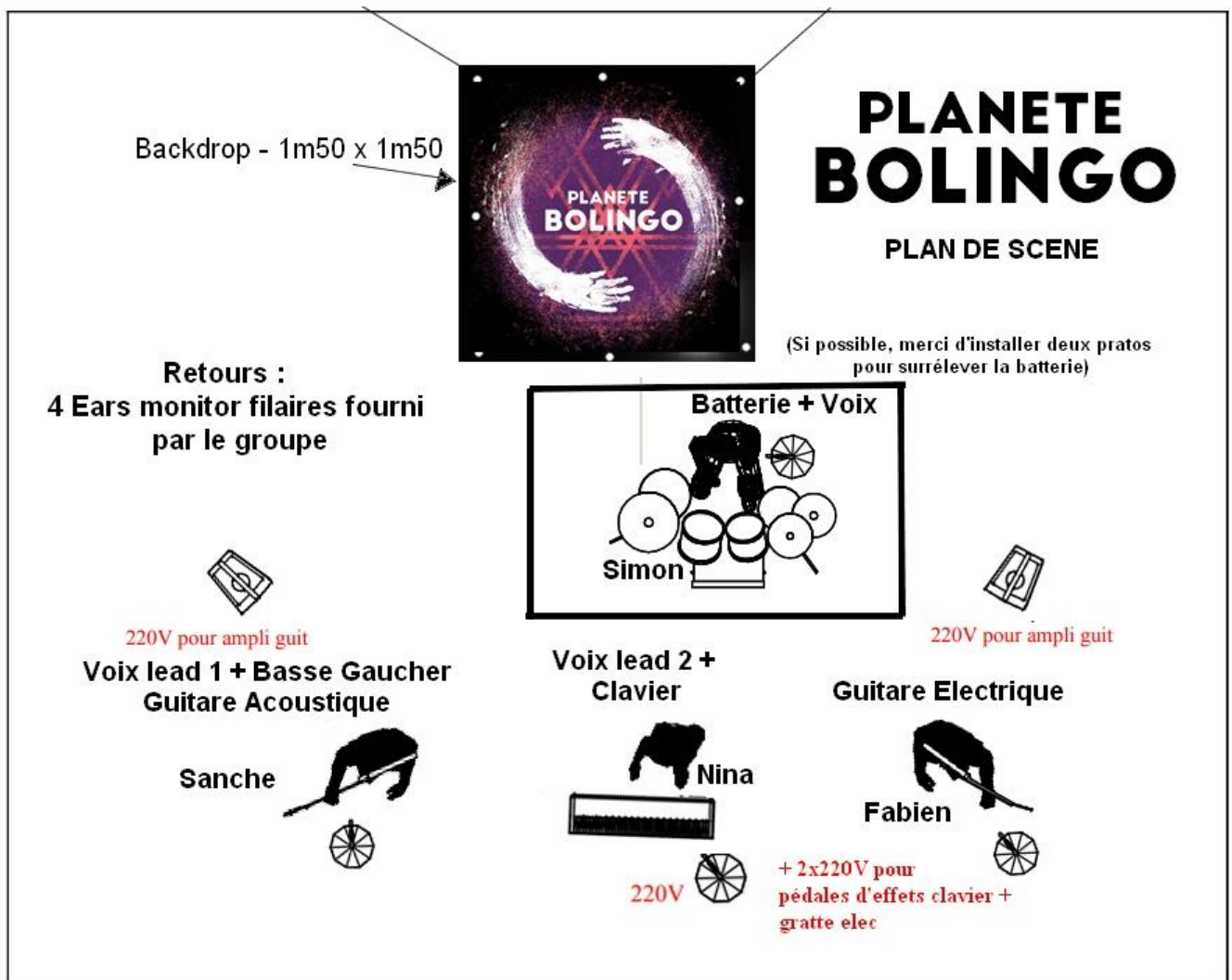
Généralités :

Boîte noire à l'italienne (deux couloirs) et fond noir en velours noir non plissé.

Pré-montage :

Le montage de la boîte noire doit être effectué avant l'arrivée du groupe.

PLAN DE SCÈNE



SON

Si notre ingénieur son est prévu sur la date, voici ses demandes :

**La régie son sera installée en salle, au centre, à côté de la régie lumière.
Le son doit être alimenté par une arrivée électrique indépendante de celle de la lumière.**

Matériel apporté :

Une table numérique Soundcraft Ui 24r + routeur wifi
Une tablette pour la piloter

Backline : 1 Guitare acoustique Taylor + ampli, 1 Guitare électrique stratocaster + pedalboard + ampli
lampe Fender HotRod, 1 batterie, 1 clavier Nord electro

Retours : 4 Ears Monitors filaire

Matériel demandé :

Systeme de diffusion :

Façade permettant la diffusion dans le lieu avec Subs indépendant (mono).

Pas de Sub, pas de concert 😊 (on peut éventuellement apporter le notre si besoin)

Enceintes de façade 12 pouces, de type Amadeus MPB600 ou équivalent.

Pré-montage :

La façade doit être installée avant l'arrivée du groupe dans la mesure du possible.

PLANETE BOLINGO

Feuille de Patch

Entrées	Instruments	Micros	Insert	Stand
1	Kick	Beta 52	comp	petit
2	Kick	Beta 91	comp	petit
3	Snare Top	SM57	comp/gate	petit
4	Snare Bottom	SM57	comp/gate	petit
5	Hit hat	SM81		petit
6	Tom high	e904	gate	
7	Tom floor	e904	gate	
8	OH Left	SM81/ Km184		grand
9	OH Right	Sm81/ Km184		grand
10	Basse (Gaucher)	DI		
12	Guitare acoustique	DI		
13	Clavier Left	DI		
14	Clavier Right	DI		
15	Guitare Electrique	E-906 Senheiser		Petit
16	Chant lead 1	Beta 58	Comp/revb	grand
17	Chant lead 2	Beta 58	Comp/revb	grand
18	Chant lead 3	SM58 ou micro casque	Comp/revb	Grand
19	Chœurs 4	SM58	Comp/revb	grand

Les micros peuvent être remplacés par des équivalents.

Suivant la jauge, Seul le Kick et le Snare peuvent être sonorisé sur la batterie, car le son général de la batterie passe dans le micro casque du batteur.

10m de longueur de câble minimum pour les micros chant lead sinon HF main.

LUMIÈRE

La régie lumière sera installée en salle, à côté de la régie son.

Matériel demandé :

Un jeu d'orgue à mémoires avec submasters, transfert temporisé (temps de montée, descente), type Liberty ADB.

Une lampe de régie (Litllelite).

14 x PC 1KW

4x F1 (Par 38 Body sur le plan de feu)

6x PAR 64 1KW

2x Bliender 2 ampoules (FC-L et FC-R sur le plan de feu)

6x platines pour les PAR 64 au sol et les 4 F1.

Cette liste correspond à une implantation type. Le nombre et le type de projecteurs sont susceptibles de modifications en fonction de votre lieu et de son équipement.

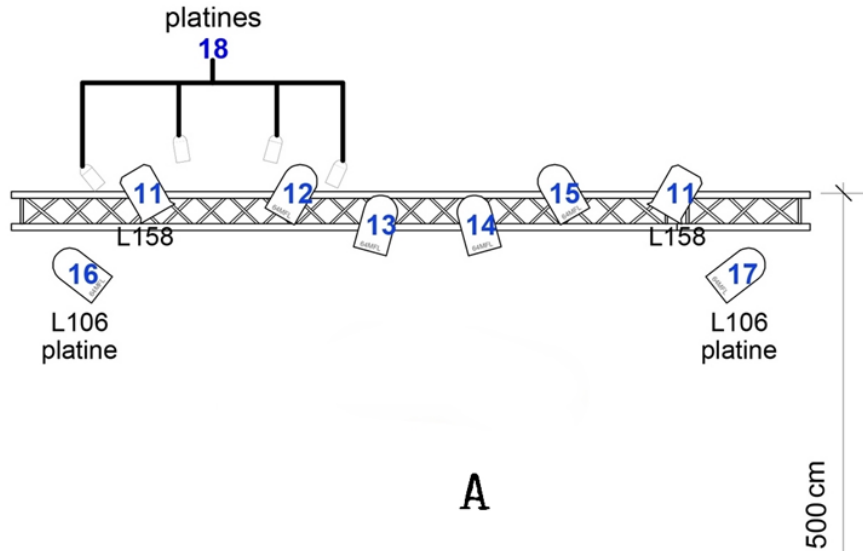
Consommable à fournir :

Prévoir un rouleau de gaffeur aluminium.

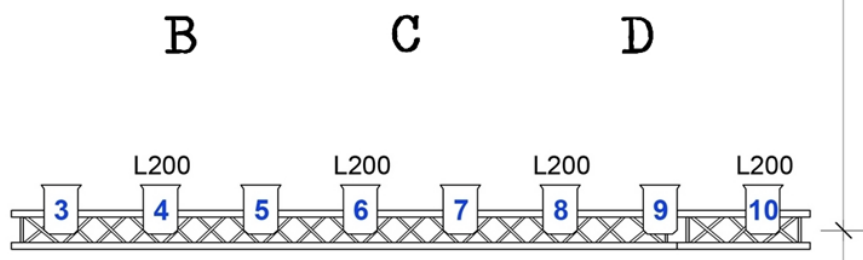
Pré-montage :

L'ensemble des projecteurs devront être installés dans les cintres, câblés et gélatiné avant l'arrivée du groupe.

PLANÈTE BOLINGO



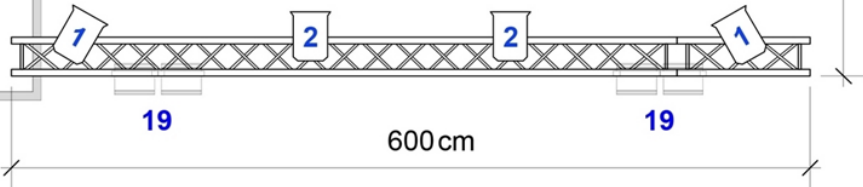
Echelle :
1/50



Légende

	PAR 64 MFL	6
	Robert Juliat 306 HPC	14
	FC-L	2
	FC-R	2
	Par 38 Body	4
Total		28

Color	Size	Count
● L106	254mm	2
● L158	180mm	2
● L200	180mm	4



PLANNING DE MONTAGE ET PERSONNEL NECESSAIRE

Ce planning est indicatif et peut être modifié en fonction des impératifs des lieux ou de tournée du groupe. Toute modification ou tout aménagement des horaires de travail doit se faire avec l'accord du régisseur général.

Merci de nous informer rapidement si le pré-montage lumière et son n'est pas possible avant l'arrivée du groupe.

Pour plusieurs représentations, un planning spécifique sera élaboré.

Notre équipe est composée uniquement d'un régisseur son.
Il est nécessaire de prévoir un régisseur lumière.

Durée		Électricien	Technicien Son	Régisseur Lumière
Arrivée du groupe (5h avant la représentation) Durée env. 0h30	Déchargement			
Durée 1h	Réglages lumière Encodage lumière	1		1
Durée 1h	Back-line + Installation sonore plateau Encodage lumière		1	1
Durée 1h	Balances		1	
Durée 1h30	Repas/Préparation			
Durée 2h	Représentation		1	1
Durée : Env. 1h30	Démontage/charge ment	1	1	

DEMANDES PARTICULIÈRES / CATERING

Prévoir une tour ou une nacelle pour atteindre le grill et effectuer les réglages lumière.

Loges permettant l'accueil de 4 personnes.

4 repas dont 2 végétariens (sans viande ni poisson). Prévoir 1 repas supplémentaire si l'ingénieur son est présent. Pas d'allergies.

4 bouteilles d'eau - 12 bières (artisanales si possible) - 1 bouteille de jus de fruit - 1 bouteille de vin rouge.

Merci !